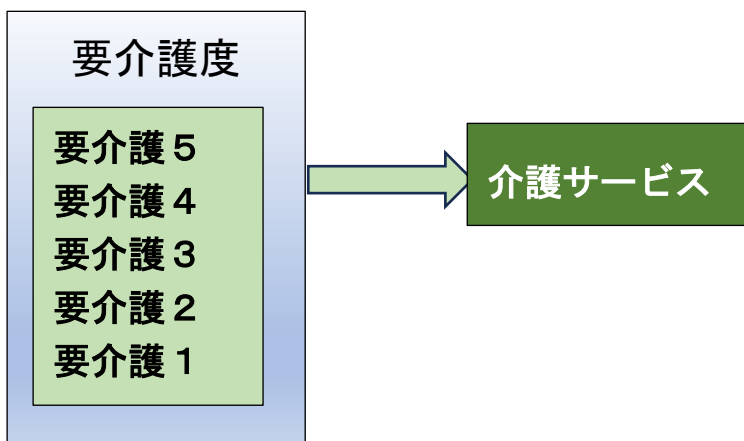




「要介護度1～5」と認定された方が利用できる「介護サービス」について教えてください。



介護認定と介護サービスの内容



要介護1～5では7種類のサービスを受けることができます。

1	自宅に訪問してもらい受けられる介護サービス
2	介護施設に通って受けられる介護サービス
3	短期間施設に泊まって受けられるサービス
4	介護施設に通う、訪問、宿泊を組み合わせで受けられるサービス
5	自宅から有料老人ホーム移り住んで受けられるサービス
6	介護保険施設に移り住んで受けられるサービス
7	福祉用具を利用・購入できるサービス

2. 介護施設に通って受けられる介護サービス

通所リハビリテーション（デイケア）

通所リハビリテーションは、利用者が可能な限り自宅で自立した日常生活を送ることができるよう、利用者が通所リハビリテーションの施設(老人保健施設、病院、診療所など)に通い、食事や入浴などの日常生活上の支援や、生活機能向上のための機能訓練や口腔機能向上サービスなどを日帰りで提供します。

地域密着型通所介護

地域密着型通所介護は、利用者が可能な限り自宅で自立した日常生活を送ることができるよう、自宅にこもりきりの利用者の孤立感の解消や心身機能の維持、家族の介護の負担軽減などを目的として実施します。

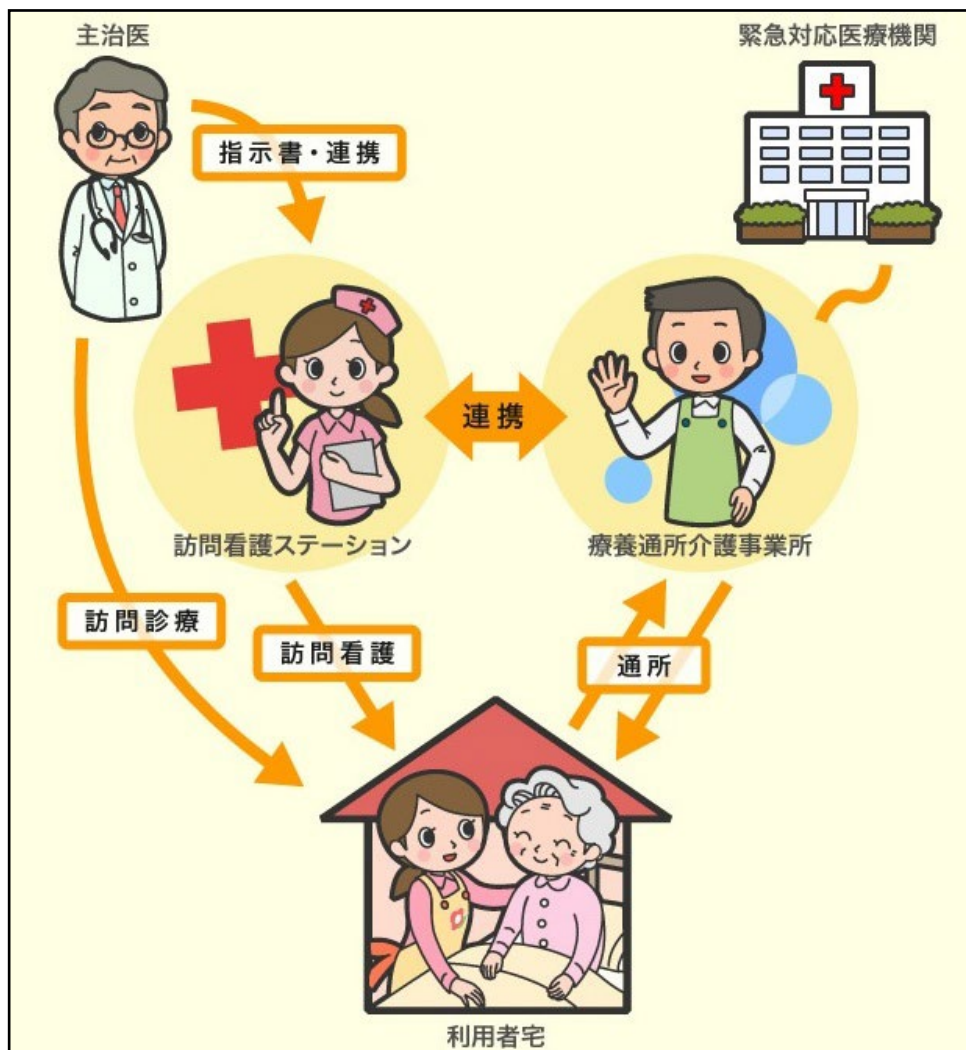
利用者が地域密着型通所介護の施設(利用定員19人未満のデイサービスセンターなど)に通い、施設では、食事や入浴などの日常生活上の支援や、生活機能向上のための機能訓練や口腔機能向上サービスなどを日帰りで提供します。施設は利用者の自宅から施設までの送迎も行います。

療養通所介護

療養通所介護は常に看護師による観察を必要とする難病、認知症、脳血管疾患後遺症等の重度要介護者又はがん末期患者を対象にしたサービスで、利用者が可能な限り自宅で自立した日常生活を送ることができるよう、自宅にこもりきりの利用者の孤立感の解消や心身機能の維持回復だけでなく、家族の介護の負担軽減などを目的として実施します。

利用者が療養通所介護の施設に通い、施設では、食事や入浴などの日常生活上の支援や、生活機能向上のための機能訓練や口腔機能向上サービスなどを日帰りで提供します。施設は利用者の自宅から施設までの送迎も行います。

療養通所介護の医師や訪問看護ステーションと連携してのサービス全体図



認知症対応型通所介護

認知症対応型通所介護は認知症の利用者を対象にした専門的なケアを提供するサービスで、利用者が可能な限り自宅で自立した日常生活を送ることができるよう、認知症の利用者が通所介護の施設(デイサービスセンターやグループホームなど)に通い、施設では、食事や入浴などの日常生活上の支援や、生活機能向上のための機能訓練や口腔機能向上サービスなどを日帰りで提供することにより、自宅にこもりきりの利用者の社会的孤立感の解消や心身機能の維持回復だけでなく、家族の介護の負担軽減などを目的として実施します。

施設は利用者の自宅から施設までの送迎も行います

3. 短期間施設に泊まって受けられる介護サービス

短期入所生活介護（ショートステイ）

短期入所生活介護は、利用者が可能な限り自宅で自立した日常生活を送ることができるよう、自宅にこもりきりの利用者の孤立感の解消や心身機能の維持回復だけでなく、家族の介護の負担軽減などを目的として実施します。

介護老人福祉施設（特別養護老人ホーム）などが、常に介護が必要な方の短期間の入所を受け入れ、入浴や食事などの日常生活上の支援や、機能訓練などを提供します。

短期入所生活介護（ショートステイ）の連続利用日数は30日までです。

短期入所療養介護

短期入所療養介護は、利用者が可能な限り自宅で自立した日常生活を送ることができるよう、療養生活の質の向上及び家族の介護の負担軽減などを目的として実施します。

医療機関や介護老人保健施設、介護医療院が、日常生活上の世話や、医療、看護、機能訓練などを提供します。

4. 介護施設に通う、訪問、宿泊を組み合わせ受けられるサービス

看護小規模多機能型居宅介護（複合型サービス）

看護小規模多機能型居宅介護（複合型サービス）は、利用者が可能な限り自立した日常生活を送ることができるよう、利用者の選択に応じて、施設への「通い」を中心として、短期間の「宿泊」や利用者の自宅への「訪問（介護）」に加えて、看護師などによる「訪問（看護）」も組み合わせることで、家庭的な環境と地域住民との交流の下で、介護と看護の一体的なサービスの提供を受けることができます。